

Министерство культуры Мурманской области

Государственное областное казенное учреждение
«Государственный архив Мурманской области»
(ГОКУ ГАМО)

ПАМЯТКА

по поиску генеалогической и биографической информации
по фондам Государственного архива Мурманской области

Составитель:

главный хранитель фондов ГОКУ ГАМО
С.Г. Руденко

ОДОБРЕНО

Решение методической комиссии (в сфере
архивного дела) Министерства культуры
Мурманской области
от 29.05.2020 (протокол № 2)

Мурманск
2020

1. Введение

Начиная с 90-х годов XX века, в обществе возрос интерес к информации генеалогического характера, т.е. к сведениям о родственных связях двух и более лиц, об истории семьи, рода. В поисках своей родословной люди пошли в читальные залы архивов. В читальном зале Государственного архива Мурманской области (далее – Архив) уже почти 30 лет работают пользователи, изучающие историю своих семей, и их количество постоянно увеличивается.

Целью данной Памятки является оказание помощи пользователям в проведении генеалогических исследований, а также в поисках биографической информации, т.е. сведений о жизни и деятельности одного лица. В памятке дана характеристика основных источников генеалогической и биографической информации, хранящихся в Архиве, примерная схема поиска сведений генеалогического и биографического характера.

2. Основные источники генеалогической информации, хранящиеся в Архиве

Большая часть источников генеалогической информации, хранящихся в архиве, относится к дореволюционному периоду (до 1917 года). Основными из них являются:

- метрические книги;
- книги брачных обысков;
- духовные росписи;
- ревизские сказки.

Метрические книги

До революции 1917 года, а местами и в первые годы Советской власти, учет рождений, браков (венчаний), смертей велся в церкви, в метрических книгах. Метрические книги составлялись в двух экземплярах. Один оставался в приходе, другой отправлялся в епархию.

Метрическая книга состоит из трех частей.

В первой части «О родившихся» указаны имя новорожденного, даты рождения и крещения, имена родителей, их сословие.

Рис. 2. Метрическая книга, часть вторая.

В третьей части «Об умерших» представлена информация об имени и возрасте усопшего, причине смерти и месте погребения.

471 об.

472
473

МЕТРИЧЕСКОЙ КНИГИ НА 1906				ГОДА, ЧАСТЬ ТРЕТЬЯ, ОБ УМЕРШИХ.		
Фамилия, имя, отчество и фамилия при рождении.		Место рождения.		Сколько лет.	Кто известил о смерти.	Кто совершил погребение, в каком погребении.
Мужчина.	Женщина.	Мужчина.	Женщина.			
3	9. 11.	Александровской церкви, Кавказского уезда, Кавказской области, бывшего воеводы и думского пристава <u>Василия Николаевича Саломатова</u>	60	был парализован.	Завещатель Владимир Александрович Ивановский; мать погребенного на кладбище <u>Мурманского кладбища</u> .	Владимиром Павлом Александровичем Ивановским в часовне при Владимирском кладбище; мать погребенного на кладбище <u>Мурманского кладбища</u> .
4	5. 11.	Норвежского подданства, торговца из села Курорт, уезда Иклинск, Мурманской губернии, Никола Мильвалд, восточного, младшего Никола, младшего Николаевича <u>Саломатова</u>	1 1/2 лет	был родившимся.	Завещатель Владимир Александрович Ивановский.	Мать Мария, Ольга Васильевна; мать погребена на кладбище Мурманского кладбища; Владимиром Павлом Александровичем Ивановским в часовне при Владимирском кладбище.

Рис. 3. Метрическая книга, часть третья.

Всего в Государственном архиве Мурманской области имеется около 240 метрических книг за период с 1783 по 1920-е годы. Метрические книги поступили в архив в 1993 году из Отдела ЗАГС администрации Мурманской области. 96 книг включены в Коллекцию метрических книг, приходов и церквей Александровского уезда (фонд И-136), остальные распределены по фондам приходов и церквей.

Книги брачных обысков

Брачный обыск – это опрос жениха и невесты перед венчанием. Он проводился в церкви, и его целью было установить отсутствие препятствий к заключению брака. Под документом ставили подписи жених, невеста, их поручители, а также священник, производивший обыск. Главная информация из брачного обыска – это имена и возраст желающих вступить в брак, имена их родителей.

В Архиве в фондах приходов и церквей хранится около 150 книг брачных обысков за 1799-1932 годы.

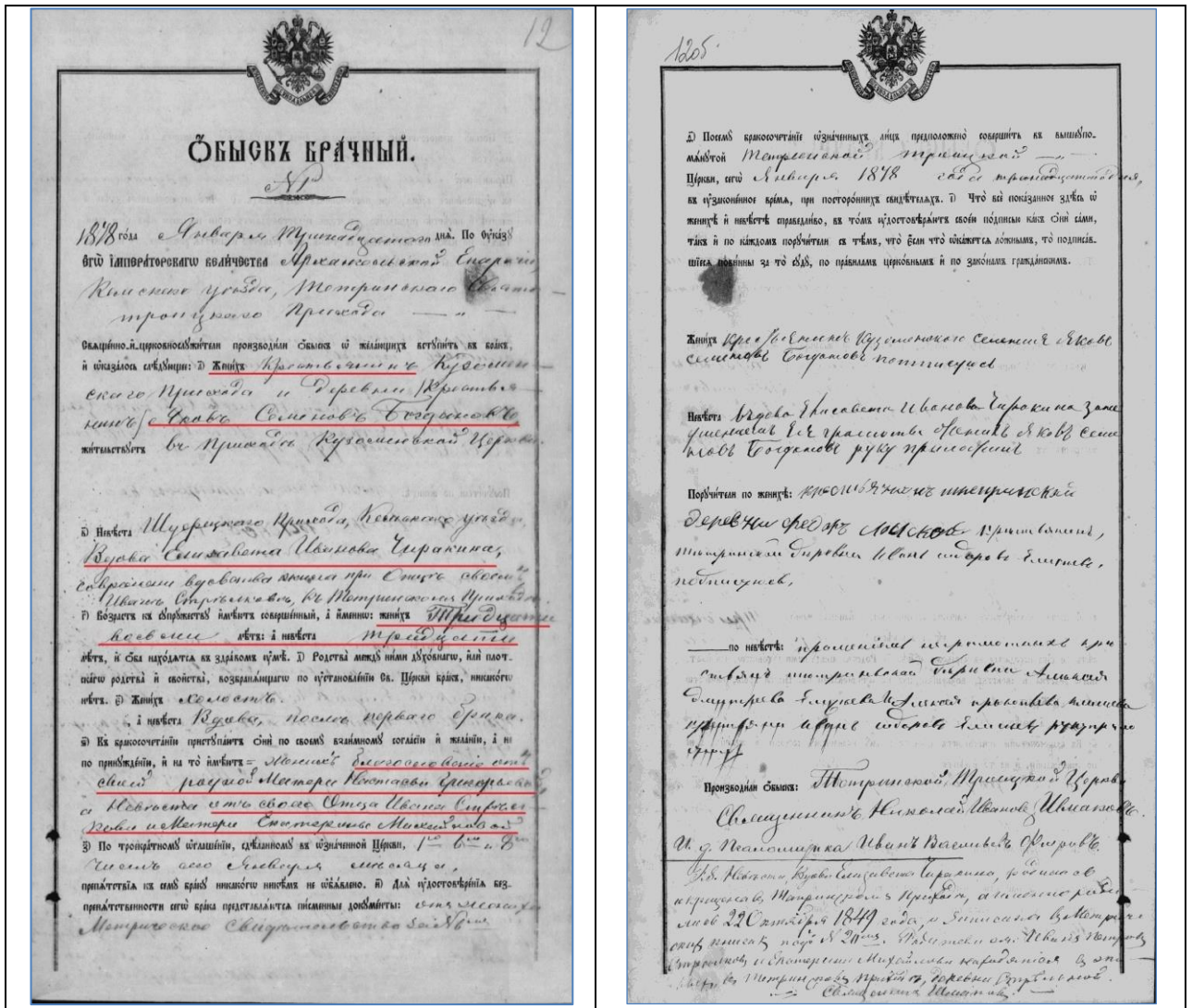


Рис. 4. Брачный обыск.

Духовные росписи

Духовные росписи – еще один вид документов из фондов приходов и церквей. Они составлялись ежегодно и представляют собой посемейные списки прихожан, бывших и не бывших на исповеди. В данных списках указаны социальное положение, состав семьи прихожан, их возраст, место жительства.

В Государственном архиве Мурманской области хранится около 250 дел с духовными росписями за 1778-1923 годы.

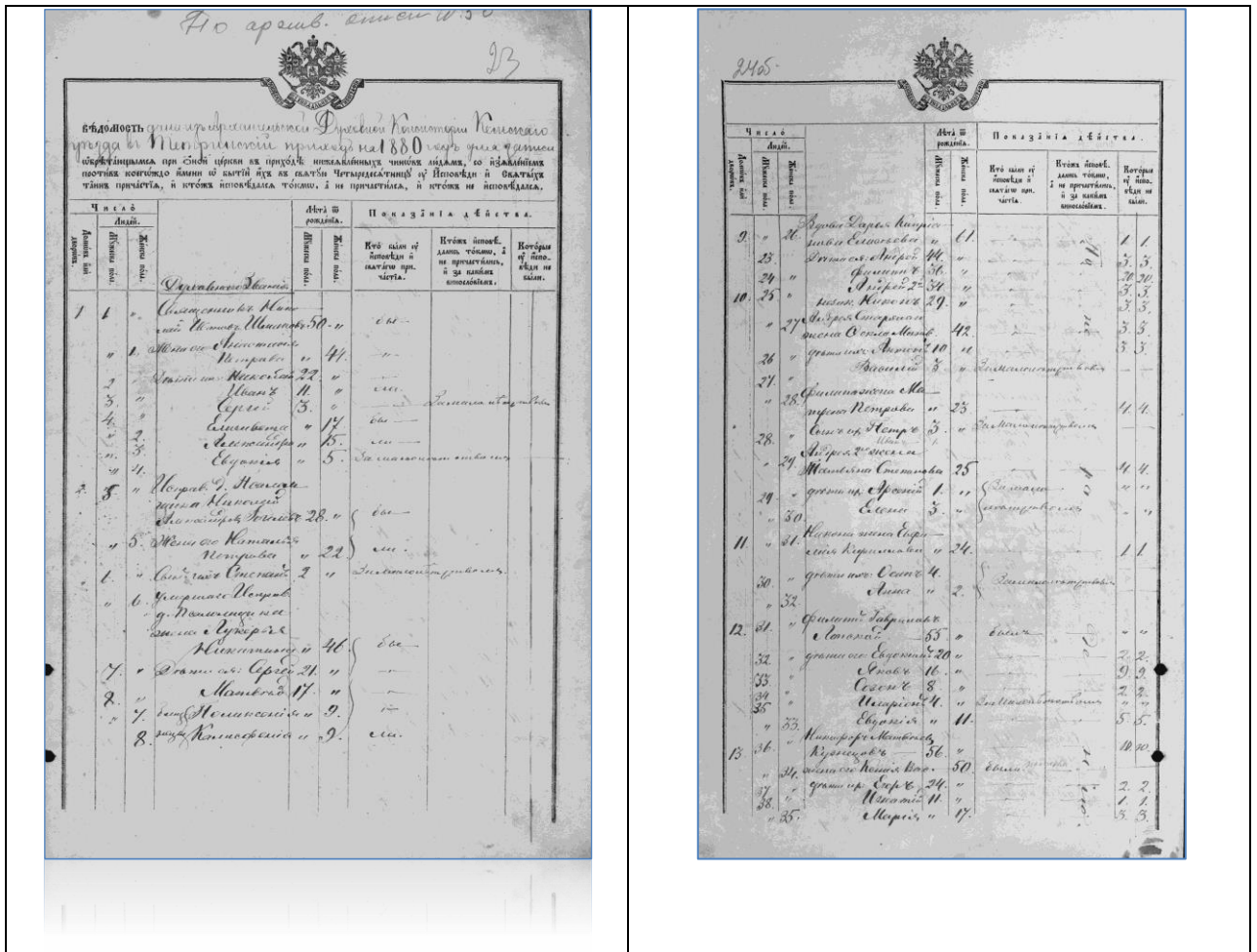


Рис. 5. Духовная роспись.

Ревизские сказки

Ревизские сказки составлялись по итогам переписей (ревизий) податного населения Российской империи. Всего в России в период с 1719 по 1859 годы проводилось 10 ревизий с периодичностью от 6 до 24 лет.

В Архиве ревизских сказок совсем немного, менее 10 единиц хранения, относящихся к восьмой (1833-1835 годы) и десятой (1856-1859 годы) ревизиям. Данные документы находятся в фондах волостных правлений.

Ревизские сказки представляют собой посемейные списки. В них указывался возраст всех членов семьи на момент проведения текущей ревизии, возраст лиц мужского пола по предыдущей ревизии (женщины ревизскими душами не являлись) и информации о времени и причине выбытия (только мужского населения) из числа ревизских душ, например – о смерти.

Души, учтенные в ревизских сказках, до следующей ревизии, даже в случае смерти, формально числились существующими. Соответственно, родившиеся между ревизиями, включались в списки только при следующей ревизии. Поэтому по ревизским сказкам установить год рождения возможно

только с поправкой в 1-2 года, поскольку каждая объявленная указом ревизия проводилась в течение нескольких лет.

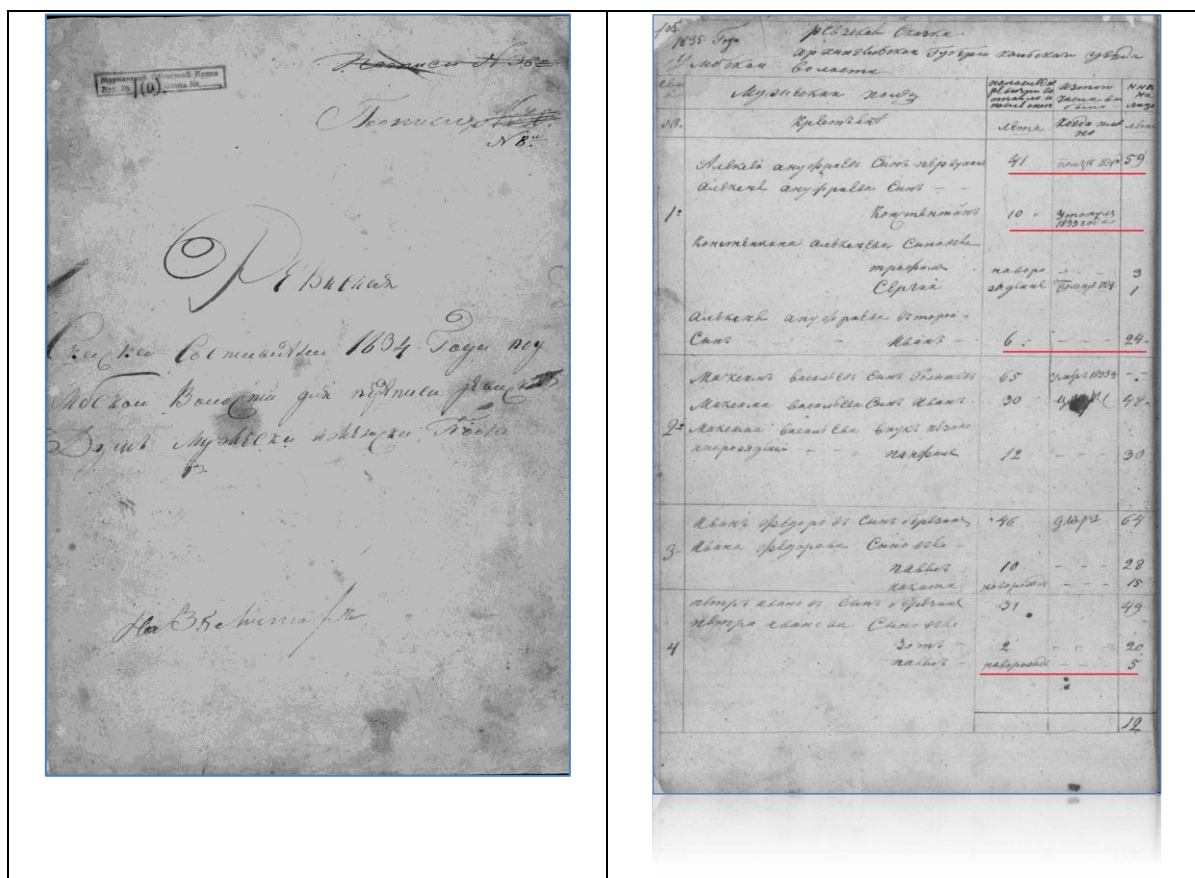


Рис. 6. Ревизская сказка.

Из документов советского периода важным источником генеалогической информации являются **похозяйственные (подворные) книги**.

Похозяйственные книги заводились, как правило, на 3 года и представляют собой списки сельского населения по хозяйствам (дворам). Из похозяйственных книг можно получить следующую основную информацию:

- место жительства семьи;
- фамилия домохозяина;
- полный состав семьи с указанием даты или года рождения каждого члена семьи; изменения в составе семьи вносились в похозяйственные книги ежегодно;
- наличие земельного участка (угодий), жилых и хозяйственных построек, домашнего скота, оленей.

В Архиве в фондах сельских советов и Мурманского окрисполкома хранится более 500 похозяйственных (подворных) книг за конец 1920-х – 1960-е годы.

пункте была церковь (приход), поэтому необходимо установить ближайший населенный пункт, где был церковный приход.

Для поиска сведений о бракосочетании родителей осуществляется просмотр метрических книг за более ранний период, чем дата рождения обнаруженного лица.

Если имеется информация, каким по счету ребенком в семье был предок, то можно приблизительно подсчитать, когда вступили в брак родители, что значительно уменьшит объем документов, которые необходимо просмотреть для определения даты их бракосочетания.

В метрической записи указан возраст вступающих в брак, их социальное происхождение, таким образом можно определить приблизительные даты и место рождения родителей.

Для того, чтобы найти метрическую запись о браке, иногда необходимо знать место рождения не только жениха, но и невесты, так как венчание могло происходить как по месту жительства жениха, так и по месту жительства невесты.

Для установления даты рождения можно также использовать информацию из свидетельства или метрической записи о смерти, так как там указано, в каком возрасте умер человек, и таким образом можно определить приблизительный год рождения.

4. Схема поиска информации с помощью электронных баз данных

Основное средство для поиска архивных документов в Архиве, содержащих метрические записи – это автоматизированная информационная система по документам Архивного фонда Мурманской области (АИС ДАФ МО).

АИС ДАФ МО размещена на сайте Архива в разделе Электронный читальный зал.

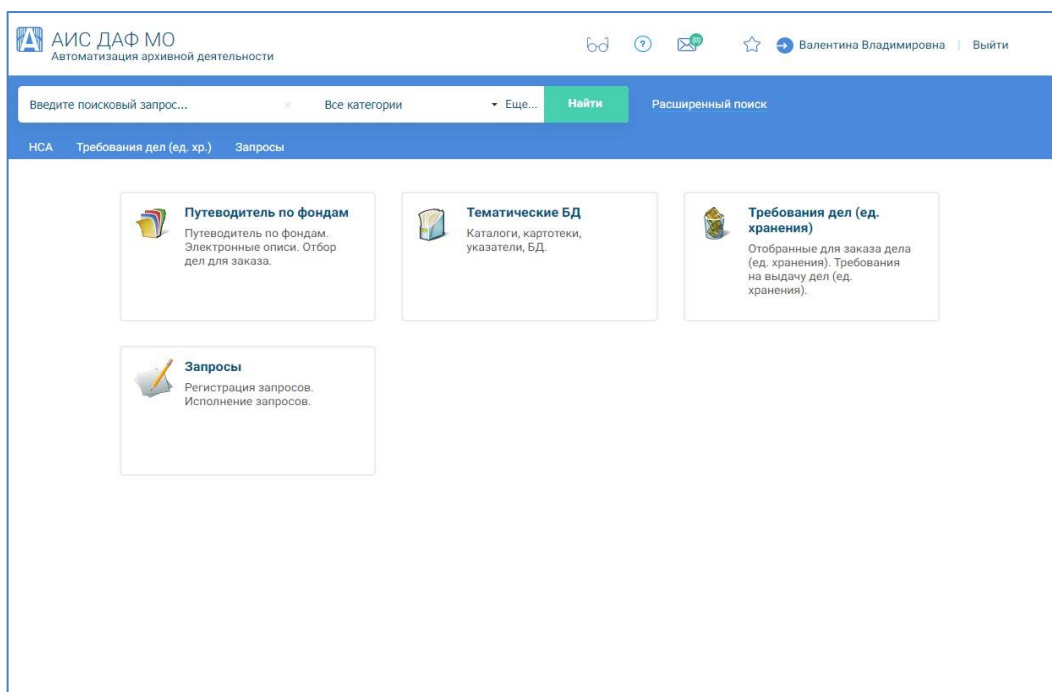


Рис. 8. АИС ДАФ МО, главная страница.

В АИС ДАФ МО внесены заголовки 98% хранящихся в Архиве дел, и электронные копии 33 тысяч единиц хранения (почти 2 миллиона образов).

Среди документов, размещенных в АИС, все 96 дел из Коллекции метрических книг, часть метрических книг из фондов приходов, отдельные ревизские сказки.

Кроме описей дел и электронных образов документов в состав информационного ресурса АИС ДАФ МО включены несколько тематических баз данных.

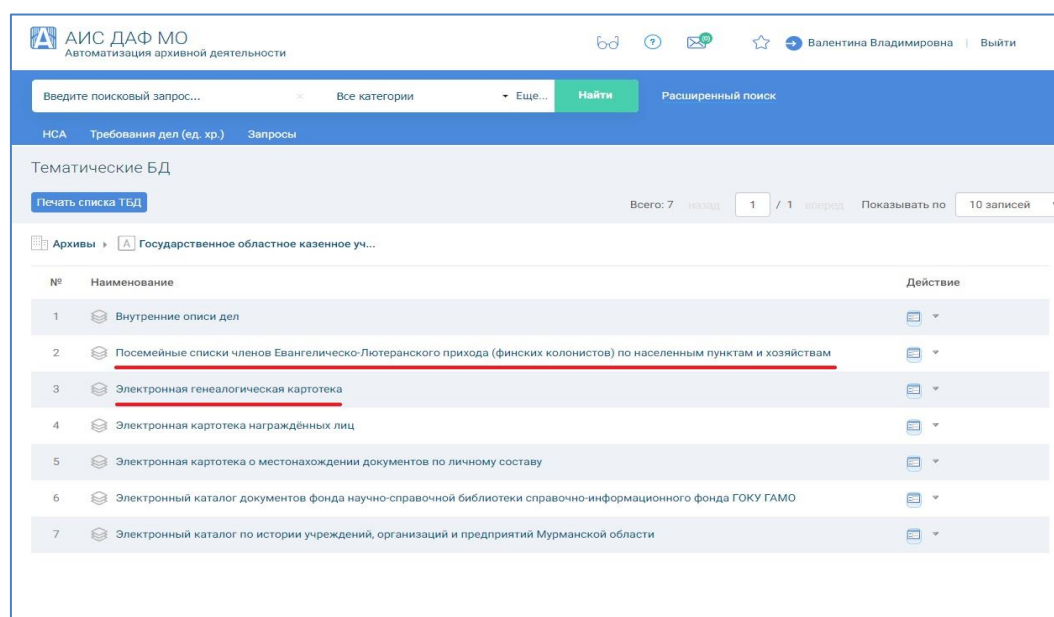


Рис. 9. Перечень тематических баз данных в АИС ДАФ МО.

Для поиска генеалогической информации предназначены 2 из них: Электронная генеалогическая картотека и Посемейные списки членов Евангелическо-Лютеранского прихода (финских колонистов) по населенным пунктам и хозяйствам.

Электронная генеалогическая картотека первоначально была создана на основе метрических книг из фонда И-136 (Коллекция метрических книг). На каждое упомянутое в книгах лицо была составлена карточка.

Тематическая карточка	
Тематическая БД	Электронная генеалогическая картотека
Содержание карточки *	Голодных Иулиания Кирилловна
Номер фонда (с литерой)	И20
Номер описи (с литерой)	1
Том описи	
Номер дела (с литерой)	139
Том дела	
Фамилия	Голодных
Имя	Иулиания
Отчество	Кирилловна
Листы	396 об, 397
Полных лет	0
Сведения о родственниках и иное	Крещена 08.12.1914 Отец - Голодных Кирилл (внебрачный), крестьянин Кандалакшского прихода, Кемского уезда, деревни, волости и правления Кандалакшского, православный Мать - Голодных Ирина Андреевна, православная Названа в честь вел. Иулинии - память 4 декабря
Создатель карточки	Ананьева ГС
Вид документа	Метрическая книга
Местность	
Социальный статус	
Событие	Рождение
Дата события	01.12.1914
Место составления записи	Кандалакшский приход

Рис. 10. Карточка из Электронной генеалогической картотеки.

Позже в базу данных стали включать информацию по метрическим книгам из других фондов. В настоящее время Электронная генеалогическая картотека содержит почти 81 тысячу карточек-записей.

Посемейные списки членов Евангелическо-Лютеранского прихода также составлены по документам фонда И-136. В отличие от

генеалогической картотеки в этой базе данных карточка содержит информацию о целой семье. Всего составлено более 600 карточек.

Тематическая БД	Посемейные списки членов Евангелическо-Лютеранского прихода (финских колонистов) по населенным пунктам и хозяйствам
Содержание карточки *	Мойланен Иоанн Карлович
Номер фонда (с литерой)	И136
Номер описи (с литерой)	1
Том описи	
Номер дела (с литерой)	54
Том дела	
Лист в деле	136об,137
Фамилия главы семьи	Мойланен
Имя	Иоанн
Отчество	Карлович
Дата рождения	18.01.1875
Место рождения	Карелия
Дата смерти	
Члены семьи	Таурийнен Грета Мария Матвеевна, жена, род. 06.04.1877, Кусамо; Мойланен Севанте Рихард Иоаннович, сын, род. 01.07.1896, Ура; Мойланен Гаральд Иоаннович, сын, род. 12.11.1899, Ура; Мойланен Леонард Иоаннович, сын, род. 05.07.1903, Ура, 16.12.1903, умер; Мойланен Альфрид Иоаннович, сын, род. 05.11.1904, Ура; Мойланен Эдита Иоанновна, дочь, род. 13.10.1907, Ура; Мойланен Алеа Матильда Иоанновна, дочь, род. 12.09.1909, Ура, 10.08.1910, умерла; Мойланен Лемпия Елена Иоанновна, дочь, род. 08.08.1911, Ура; Мойланен Иоанн Виллегад Иоаннович, сын, род. 20.07.1901, Ура; Мойланен Люпия Иоанновна, дочь, род. 09.09.1913, Шанигуба; Мойланен Энно Алвар Иоаннович, сын, род. 14.10.1916, Шанигуба, 01.12.1916, умер; Мойланен Лиллия Сесилия Иоанновна, дочь, род. 18.06.1917, Шанигуба
Место жительства	
ЕКДИ	Добавить
Определители ЕКДИ	Добавить
Дополнительные разделы	- Выбрать - Добавить

Рис. 11. Карточка из посемейных списков членов Евангелическо-Лютеранского прихода (финских колонистов).

Поиск генеалогической информации с использованием АИС ДАФ МО аналогичен поиску записей в метрических книгах.

Перед началом поиска генеалогической информации следует найти «отправную точку» поиска: имя и, желательно, место жительства одного из предков. Эту информацию возможно получить из сохранившихся семейных документов, дневников, воспоминаний, писем, фотографий членов семьи и родственников.

Начинать поиск генеалогической информации в АИС ДАФ МО¹ следует с тематических баз данных в режиме расширенного поиска.

Если же в базах данных карточки на нужное лицо не имеется, тогда следует через поиск или путем сплошного просмотра списка фондов, с

¹ Порядок работы в АИС ДАФ МО размещен на сайте Архива.

учетом возможного места жительства лица определить фонды, в которых может находиться необходимая информация, и конкретные дела из них для работы в читальном зале архива или в режиме удаленного доступа, если имеются электронные копии. В режиме расширенного поиска можно одновременно задавать и фонд, и вид документов.

При поиске генеалогической информации и по тематическим базам данных, и по документам Архива рекомендуется вначале осуществить поиск по восходящей (прямой) линии от «отправной точки» поиска до наиболее отдаленного по времени предка, а затем обратно, по нисходящей линии от предка к потомкам, уже с учетом всех разветвлений семьи.

Результатом поиска станет генеалогическая таблица или генеалогическое древо.

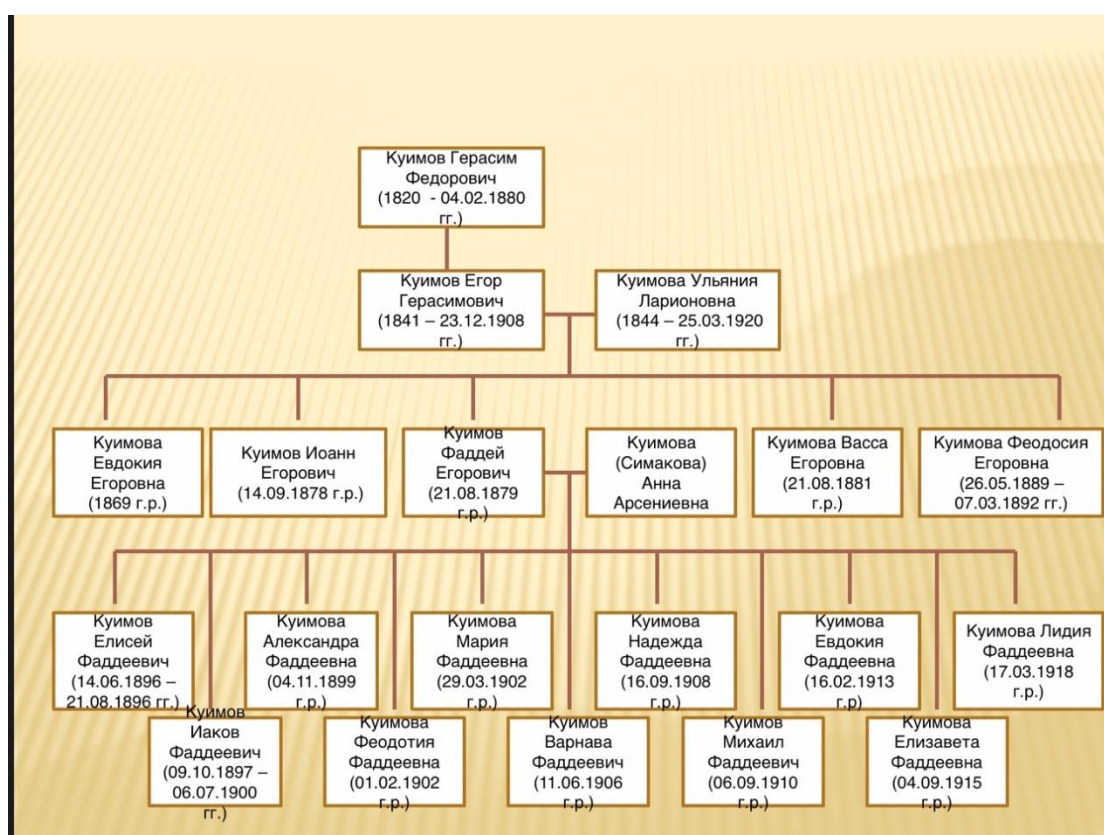


Рис. 12. Генеалогическая таблица семьи Куимовых.

5. Источники биографической информации, хранящиеся в Архиве

Основными источниками биографической информации являются, прежде всего, документы по личному составу учреждений, организаций и предприятий, прежде всего – личные дела и личные карточки работников, в которых содержатся основные сведения об искомом лице. Для поиска биографической информации можно также использовать учетные карточки депутатов советов различного уровня, дела по приему в КПСС, документы по награждению правительственными и ведомственными наградами (при условии, что искомое лицо являлось депутатом, было членом

Коммунистической партии, имело награды). Если искомое лицо в 1920-е – 1930-е годы было раскулачено, следует использовать документы фондов комиссий по восстановлению в избирательных правах.

При поиске биографической информации основной «отправной точкой» является место работы искомого лица, поскольку документы Архива сформированы по фондам предприятий и организаций.

При поиске биографической информации также следует учитывать, что если со времени создания документов не прошло 75 лет, пользователю, в соответствии с российским законодательством необходимо подтвердить право на получение информации.